

49/5

1. Obiekt

CHŁEWA

2. Czas powstania

1895 r.

3. Miejscowość

NASIECHOWICE

nr hipoteczny

4. Adres

NASIECHOWICE NR 8

nr hipoteczny

5. Przynależność administracyjna

województwo kieleckie

gmina

Miechów

6. Poprzednie nazwy miejscowości

j.w.

7. Przynależność administracyjna  
przed 1.VI.1975

krakowskie

województwo

miechowski

powiat

8. Właściciel i jego adres

Michalski Józef

Nasiechowice nr 8

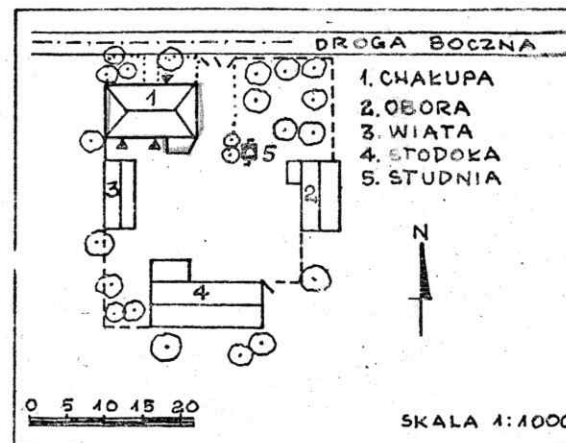
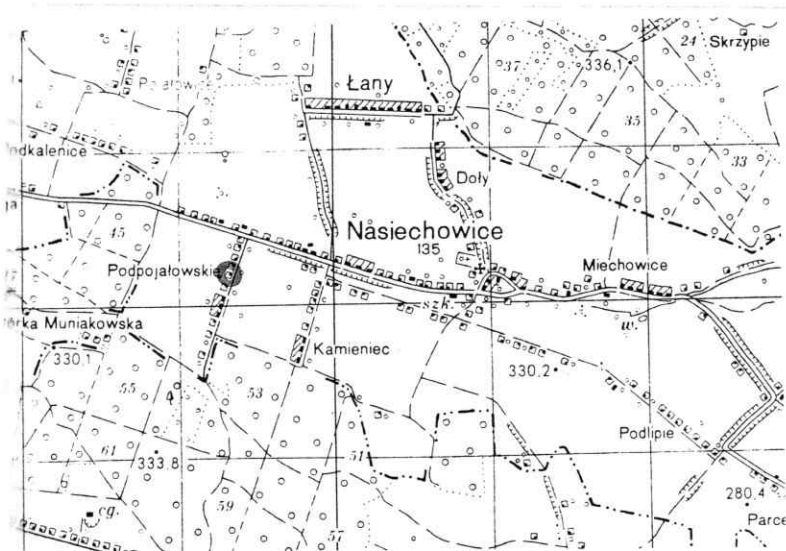
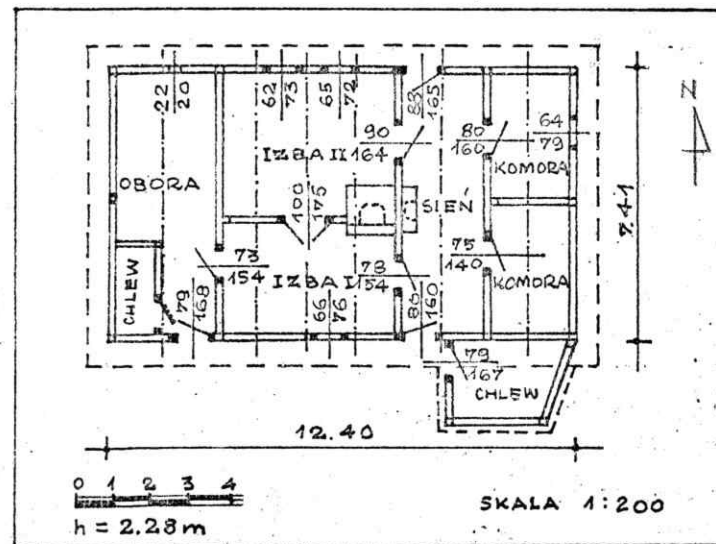
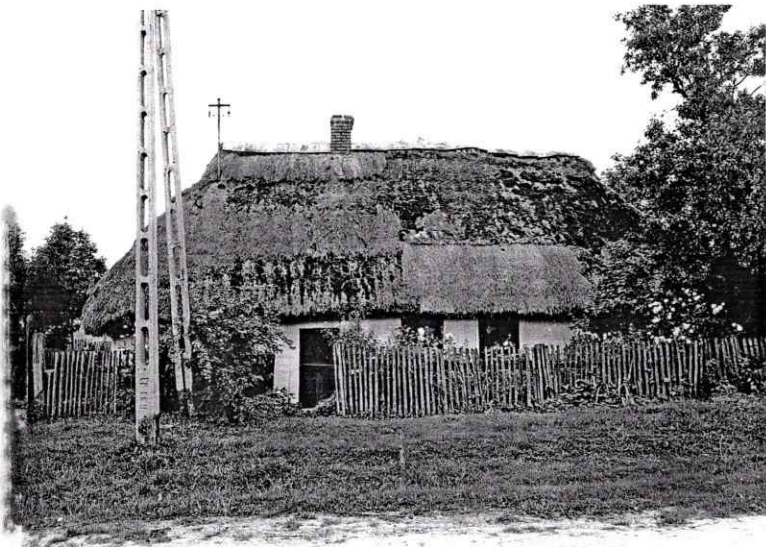
gm. Miechów, woj. kieleckie

9. Użytkownik i jego adres

j.w.

10. Rejestr zabytków

Nr data



miejsce przechowywania negatywów

S. Machała, VII/1980 r., PP PKZ o/Kielce.



## 12. Autorzy, historia obiektu, określenia stylu.

Chałupa została wzniesiona w 1895 r. Jej fundatorem był Wojciech Jakuba, dziadek żony obecnego właściciela. Posiadał wówczas 12 morgów ziemi.

Pierwotna zagroda składała się z opisywanego budynku mieszkalno-inwentarskiego oraz stodoły / w głębi podwórza/.

Ok. 1930 r. przy wschodniej granicy podwórza zbudowano oborę.

Po II wojnie wymieniono dawną stodołę na większą oraz przy zachodniej granicy siedliska wzniesiono drugą oborę.

Do 1944 r. chałupa nie była przebudowywana, a w tymże roku z komory wydzielono izbę "na dożywocie" - w szczycie wycięty został otwór okienny; ponadto przebudowano piec, wymieniono zniszczone belki w wschodniej ścianie oraz część krokwi.

Od ok. 1965 r. izba "na dożywocie" została zamieniona na komorę.

Chałupa reprezentuje archaiczne cechy budownictwa na wsi: łatki wkopane w ziemię, drzwi na biegunie, tradycyjne piec.

## 13. Opis (sytuacja, materiał i konstrukcja, rzut, bryła, elewacje, dach, wnętrze wyposażenie, instalacje)

Zagroda zlokalizowana jest po południowej stronie drogi lokalnej. Składa się z czterech budynków. Chałupa znajduje się przy drodze, kalenica jej biegnie na osi wschód-zachód. Elewacją frontową zwrócona jest na północ. Równoległe do niej, w głębi podwórza zlokalizowano stodołę. Prostopadle do wymienionych budynków znajdują się obory. W północno-wschodniej części podwórza znajduje się studnia. Podwórze otacza płot ze sztachet i żerdzi. Na terenie siędliska rosną wierzby i drzewa owocowe. Chałupa usytuowana jest na planie prostokąta. Reprezentuje typ budynku szerokofrontowego. Składa się z: 2 komór usytuowanych przy wschodnim szczycie, sieni przechodniej pomiędzy komorami i izbą, dwóch izb oraz obory z wydzielonym z niej chlewem - przy zachodnim szczycie. Przy ścianie komory od strony podwórza znajduje się chlew posadowiony na planie półtrapezu.

Posadowienie - bez podmurówki, łatki wkopane są w ziemię. Ściany - w chałupie z bali ciosanych i pokowizn, w chlewie z pokowizn i okraglaków. Łatki - dębowe, sumiki sosnowe.

Konstrukcja sumikowo-łatkowa. Szpary pomiędzy belkami poplone są gliną, elewacje pobielone wapnem z dodatkiem lakmu. Okna - otwory w izbach ujęte w łatkę i węgar, w komorze - w węgarach. Okna są dwudzielne, w izbach sześciopole, w komorze - czteropole. Opaski pomalowane brązową farbą olejną. Drzwi - otwory ujęte są w łatkę i węgar.

Drzwi pomiędzy izbami są dwutafelne, płycinowe. Tafle zawieszane są na zawiasach esowatych. Pozostałe tafle, z wyjątkiem drzwi w pd. komorze i w chlewie - spagowe, zawieszane na zawiasach pasowych i wyposażone w klamki paluchowe. Drzwi wiodące z sieni do południowej komory oraz drzwi w chlewie zawieszane są na biegunie. Podłogi - we wszystkich pomieszczeniach mieszkalnych znajdują się gliniane polepy, w inwentarskich - ubita ziemia. Ponazy - w chałupie z desek wyposażone w glinianą polepę, natomiast w chlewie z bali.

Wejście na strych znajduje się w sieni. Dach - czterospadowy, o konstrukcji krokwiowo-płatwiowej. Płatwie spoczywają w pionie ścian. Posyty jest skórą na gładko. Chlew nakryty jest jednopołaciowym dachem, pokrytym dachówką.

Urządzenia ogniowe - zbudowane z kamieni i gliny, kominowała z cegły. W izbach znajduje się piec ogrzewczy z paleniskiem wewnętrznym i piec chlebowy. Otwory ich znajdują się w izbie I. Komin w sieni wyposażony jest w wąską do wymiatania sadzy palenisko.

<p>14. Kubatura</p> <p>393 m<sup>3</sup></p>	<p>15. Powierzchnia użytkowa</p> <p>96 m<sup>2</sup></p>	<p>16. Przeznaczenie pierwotne</p> <p>mieszkalno-inwentarskie</p>	<p>17. Użytkowanie obecne</p> <p>mieszkalno-inwentarskie</p>
<p>18. Prace budowlane i konserwatorskie, ich przebieg i dokumentacja</p>		<p>19. Stan zachowania (fundamenty, ściany zewnętrzne, ściany wewnętrzne, sklepienia, stropy, konstrukcje dachowe, pokrycie dachu, wyposażenie i instalacje)</p> <p>Południowa i zachodnia ściana jest spróchniała. Powąky ugięte i zawilgocone. W poszyciu dachu znajdują się ubytki.</p>	
<p>20. Najpilniejsze postulaty konserwatorskie</p> <p>Uzupełnić ubytki w poszyciu dachu.</p>			

1. Akta archiwalne (rodzaj akt, numer i miejsce przechowywania)

22. Bibliografia

23. Źródła ikonograficzne i fotografie (rodzaj, miejsce przechowywania, sygnatury)

Negatywy 6x6, nr: 42815 /elewacja północna/,  
42817 /elewacja południowa/, 42846 /elewacja  
wschodnia/, 42818 /drzwi w chlewie - na biegunie/.

24. Uwagi różne

Właściciel zamierza rozebrać obiekt ok. 1982 r.

25. Wypełnił

J. Prewencka-Gucwa

VIII/1980 r.

Zak. wkładka do karty

26. Sprawdził



1. Miejscowość

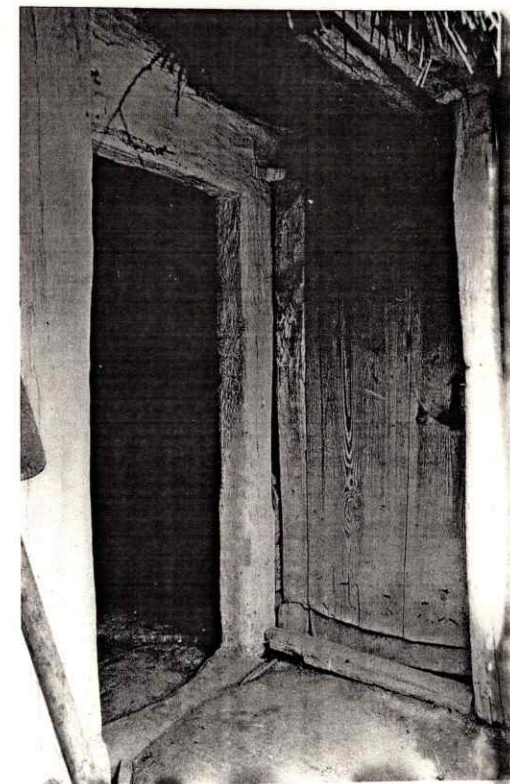
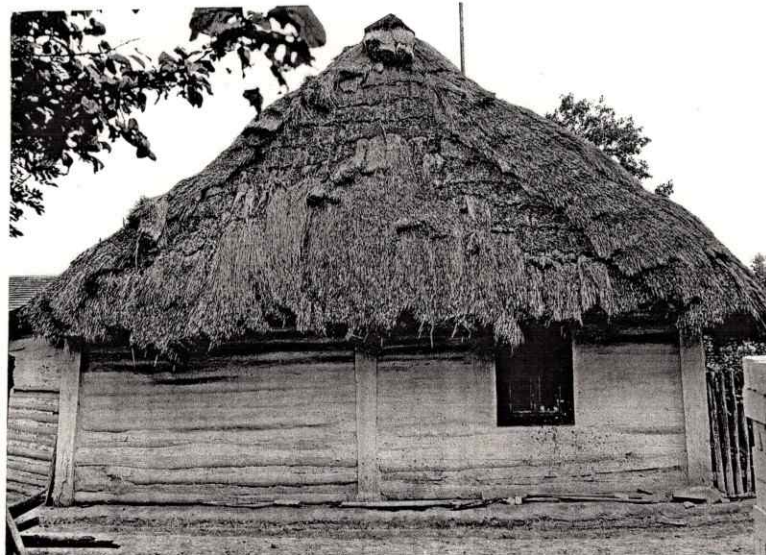
NASIECHOWICE NR 8

2. Obiekt (nazwa jak w karcie)

CHAŁUPA

3. Zawartość wkładki (nazwa obiektu lub materiału uzupełniającego)

Elewacja, drzwi na biegunie.



Wkładkę założył: J. Prewencka-Gucwa, X/1982 r.  
(imię, nazwisko, data)

Miejsce przechowywania negatywów: PP PKZ o/Kielce.